



**XYLU LN**  
IE0002L5QB31

# Global X S&P 500 Covered Call UCITS ETF

EQUITY  
INCOME



Un fonds qui vise à générer des revenus en reproduisant un indice « buy-write » (stratégie d'achat-vente) grâce aux primes perçues lors de la vente d'options d'achat couvertes. Les investisseurs peuvent ainsi bénéficier à la fois d'une volatilité réduite et d'un potentiel de revenus, avec une exposition aux actions sous-jacentes conçue pour correspondre aux composants du S&P 500.

Réservé aux investisseurs professionnels.

## QU'EST-CE QUE LE GLOBAL X S&P 500 COVERED CALL UCITS ETF (XYLU LN) ?

Le XYLU LN met en œuvre une stratégie covered call sur le S&P 500 (SPX). Cet ETF conserve une exposition aux actions composant le S&P 500 tout en vendant chaque mois des options d'achat « à la monnaie » sur cet indice.

## QU'EST-CE QU'UNE STRATÉGIE COVERED CALL ?

Une stratégie covered call est une stratégie de génération de revenus basée sur les options qui consiste à vendre des options d'achat sur des actions détenues afin de générer des revenus tout en limitant le risque de baisse. Cette stratégie peut également offrir plusieurs avantages en matière de diversification.<sup>1</sup>

## QU'EST-CE QU'UNE OPTION D'ACHAT (OU CALL) ?

Une option d'achat est un contrat qui donne à l'acheteur le droit, mais non l'obligation, d'acheter un titre (le sous-jacent) à un prix prédéterminé dans un délai donné. Ce prix est appelé le prix d'exercice. Le vendeur de l'option est tenu de vendre le sous-jacent au prix d'exercice si l'acheteur décide d'exercer son option.<sup>2</sup>

## LE SAVIEZ-VOUS ?

Le XYLU peut constituer une solution polyvalente pour générer des revenus issus des primes. Parmi les atouts d'une stratégie covered call, on peut citer des rendements attractifs, un potentiel de diversification, l'atténuation des risques et la distribution de revenus réguliers\*.

- **Un rendement relativement élevé :** La stratégie covered call employée a récemment affiché un rendement relativement plus élevé. Avec un rendement de 9,9 % sur 12 mois, le XYLU surperforme les obligations mondiales à haut rendement (7,7 %) et les obligations des marchés émergents (7,0 %), ainsi que les classes d'actifs traditionnelles telles que les obligations d'entreprises (5,3 %) et les actions américaines (1,4 %).<sup>3</sup>
- **Diversification et revenus :** Le XYLU offre un potentiel de diversification sectorielle sur les marchés actions au sein d'un portefeuille axé sur le revenu. Les investisseurs qui privilégient les stratégies à dividendes élevés ont souvent une exposition limitée aux secteurs orientés croissance tels que les technologies de l'information, la santé et la consommation cyclique. Le XYLU est conçu pour permettre aux investisseurs de tirer parti de la volatilité implicite, d'atténuer le risque dans ces secteurs de croissance et d'améliorer potentiellement la diversification de leur portefeuille d'actions.
- **Surperformance en période de baisse :** Les ETF covered call ont historiquement surperformé leurs indices actions respectifs lors de baisses de marché, qu'elles soient brutales ou progressives. Cela s'explique par le fait que la position vendeuse sur options d'achat (call) permet d'atténuer le risque de baisse.
- **Distributions mensuelles :** Le XYLU a pour objectif de verser des distributions mensuelles (uniquement pour la catégorie de parts de distribution).

Note: \*Pour la catégorie de part de distribution uniquement.



## CARACTÉRISTIQUES DU FONDS

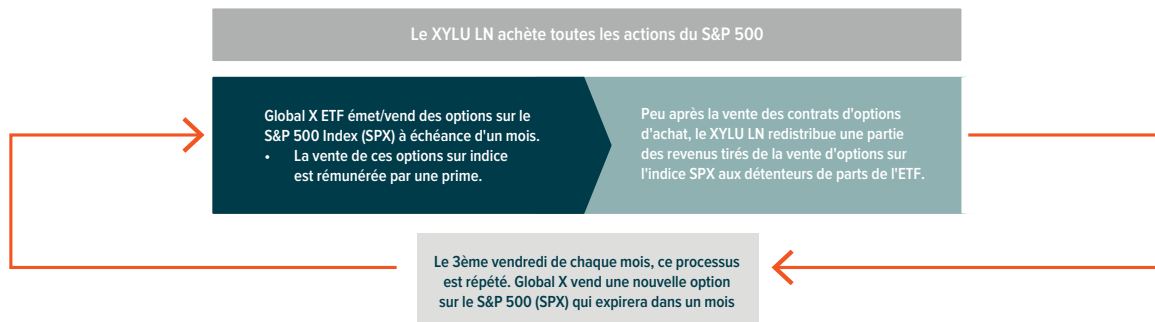
Date de création	11 juillet 2023
Total des frais sur encours	0,45 %
Frais courants	0,45 %
Frais de swap	-0,07 %
ISIN principal	IE0002L5QB31
Ticker principal	XYLU LN
Classification SFDR	Article 6
Indice sous-jacent	Indice CBOE S&P 500 BuyWrite 15 % WHT

## APPROCHE D'INVESTISSEMENT DU FONDS

- Le Global X S&P 500 Covered Call UCITS ETF (XYLU LN) vise à offrir des résultats d'investissement qui correspondent globalement à la performance, avant frais et dépenses, de l'indice Cboe S&P 500 BuyWrite 15% WHT (BXMU) en termes de cours et de rendement.
- Le fonds maintient une exposition notionnelle équivalente à une composante acheteuse de l'indice S&P 500 et à une composante vendeuse d'options d'achat. Autrement dit, la position vendeuse sur les options d'achat est « couverte » par la position acheteuse sur l'indice S&P 500.
- La composition du S&P 500 est révisée en mars, juin et septembre, selon le calendrier établi par l'indice.
- L'indice BXMU précise que chaque option d'achat sur le S&P 500 du portefeuille hypothétique doit être détenue jusqu'à son échéance, qui intervient généralement le troisième vendredi de chaque mois.

## EXPLICATION DU PROCESSUS DE LA STRATÉGIE COVERED CALL

Source : ETF Global X. A titre d'exemple uniquement.



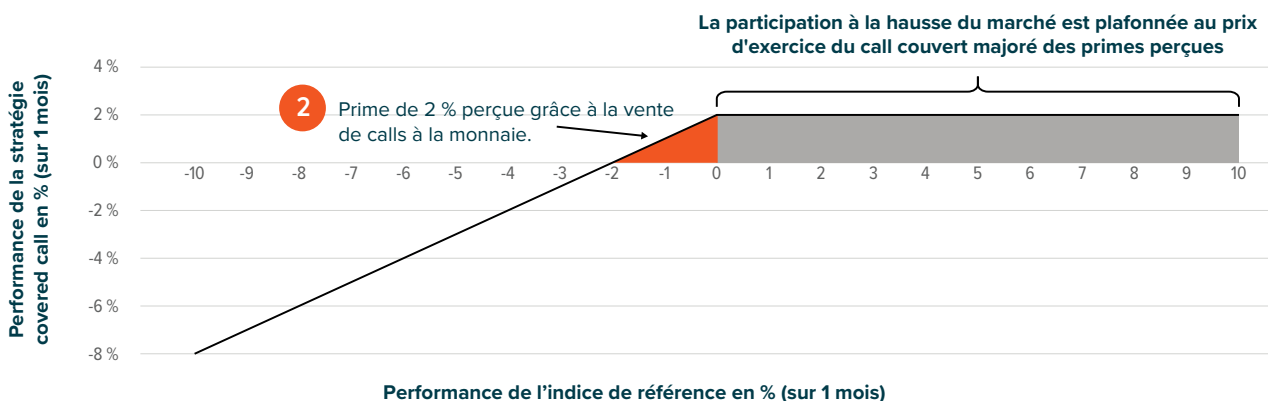
À titre d'exemple de la façon dont un ETF peut mettre en œuvre une stratégie d'options d'achat couvertes, le Global X S&P 500 Covered Call ETF (XYLU) maintient une exposition aux actions du S&P 500, tout en vendant des options d'achat sur l'indice chaque mois

## ETF D'OPTIONS D'ACHAT COUVERTES GLOBAL X : COMMENT ÇA MARCHE (AVEC LES PRIMES)

Source: Global X ETFs. À des fins d'illustration uniquement pour démontrer le principe mathématique. Ceci ne garantit pas les résultats des contrats à terme. La stratégie d'options d'achat couvertes ne reflète pas les frais des fonds, ce qui réduirait encore les performances. Les performances des cours de marché peuvent varier des performances totales de la VL.

En supposant l'obtention d'une prime de 2 %, il est possible de voir comment les ETF Covered Call de Global X devraient se comporter.

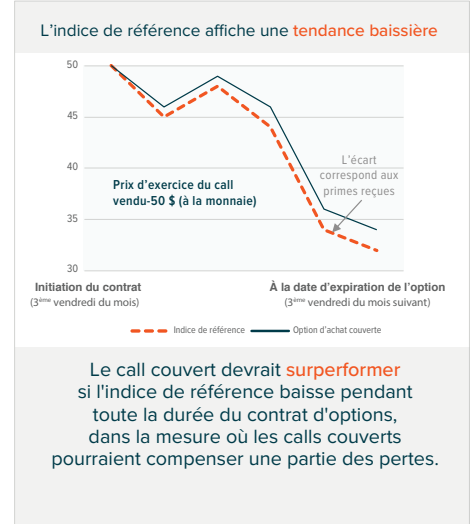
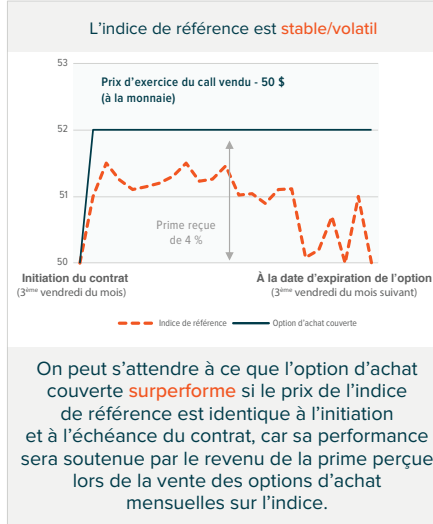
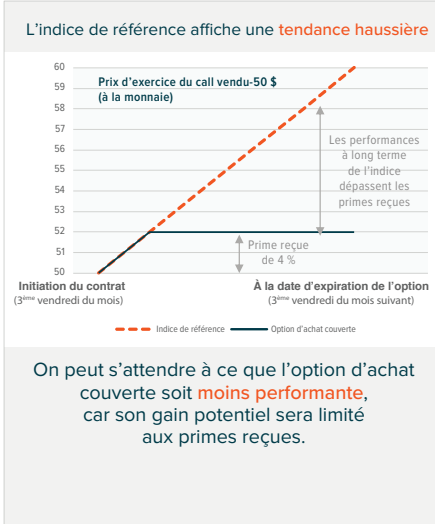
- Achat des titres composant l'indice sous-jacent
- Vente d'un call « à la monnaie » sur 100 % de son portefeuille d'actions
- Non illustré : Distribution aux porteurs de parts de la moitié des primes perçues, dans la limite de 1 % de la VL.





## SCÉNARIOS DE PERFORMANCE DES OPTIONS D'ACHAT COUVERTES

Source: Global X ETFs. Un marché stable/volatil suppose qu'il n'y ait pas de fluctuation en dessous du prix d'exercice. Risque de perte en capital. Tout investissement financier comporte une part de risque. Par conséquent, la valeur de votre investissement et les revenus qui en découlent sont susceptibles de varier et le montant de votre investissement initial ne peut être garanti.



Les prospectus et les documents d'informations clés pour l'investisseur (DIC) de cet ETF sont disponibles en anglais à l'adresse suivante : [www.globalxetfs.eu/funds/xylu/](http://www.globalxetfs.eu/funds/xylu/). Pour de plus amples informations sur l'Indice, veuillez consulter le site internet du [Cboe](http://Cboe).



<sup>1</sup> Global X ETFs, Presentation du XYLU, mars 2024.

<sup>2</sup> Ibid

## Avertissements

Les ETF Global X UCITS ETF sont réglementés par la Banque centrale d'Irlande.

Il s'agit d'une communication à caractère promotionnel. Veuillez consulter le prospectus, le supplément et le document d'information clé (« DIC ») des UCITS ETF concernés avant de prendre une quelconque décision d'investissement définitive. Les investisseurs sont également tenus de se référer à la section intitulée « Facteurs de risque » dans le prospectus correspondant des UCITS ETF avant toute décision d'investissement pour obtenir des informations sur les risques associés à un investissement dans les UCITS ETF, ainsi que des détails sur la transparence du portefeuille. Le prospectus et le DIC des UCITS ETF sont disponibles en anglais à l'adresse suivante [www.globalxetfs.eu/funds](http://www.globalxetfs.eu/funds).

L'investissement dans les UCITS ETF concerne l'achat de parts des UCITS ETF et non d'un actif sous-jacent donné tel qu'un immeuble ou des actions d'une entreprise, car il s'agit uniquement des actifs sous-jacents susceptibles d'être détenus par les UCITS ETF.

Les parts d'un UCITS ETF achetées sur le marché secondaire ne peuvent généralement pas être revendues directement à un UCITS ETF. Pour acheter et vendre des parts sur un marché secondaire, les investisseurs doivent avoir recours à un intermédiaire (p. ex. un courtier en valeurs mobilières) et, ce faisant, peuvent encourir des frais. En outre, les investisseurs peuvent payer plus que la valeur liquidative actuelle lorsqu'ils achètent des parts et recevoir moins que la valeur liquidative actuelle lorsqu'ils les vendent. Les fluctuations de taux de change peuvent avoir un impact négatif sur la valeur, le prix ou le revenu de l'UCITS ETF. Les performances passées d'un UCITS ETF ne préjugent pas des résultats futurs. Les performances futures sont soumises à une fiscalité qui dépend de la situation personnelle de chaque investisseur et qui peut évoluer dans le futur. Ni l'expérience passée ni la situation actuelle ne sont nécessairement des indicateurs précis de la croissance future de la valeur ou du taux de rendement d'un UCITS ETF. L'investissement peut être sujet à des chutes de valeur soudaines et significatives et, le cas échéant, l'investisseur peut perdre la totalité du capital investi. Les revenus peuvent fluctuer en fonction des conditions du marché et des dispositions fiscales. La différence à tout moment entre le prix de vente et le prix de rachat d'une part de l'UCITS ETF signifie que l'investissement doit être considéré à un horizon à moyen ou long terme.

Tout investissement dans un UCITS ETF peut entraîner une perte financière. La valeur d'un investissement peut évoluer à la hausse comme à la baisse et, par conséquent, la performance de l'investissement sera variable. Global X ETFs ICAV est un véhicule de gestion collective de droit irlandais à capital variable qui émet selon les termes de son prospectus et des suppléments pertinents tels qu'approuvés par la Banque centrale d'Irlande et qui est l'émetteur de certains des ETF mentionnés.

Global X ETFs ICAV II est un véhicule de gestion collective de droit irlandais à capital variable qui émet selon les termes de son prospectus et des suppléments pertinents tels qu'approuvés par la Banque centrale d'Irlande et qui est l'émetteur de certains des ETF mentionnés.

Les communications au sein de l'Union européenne concernant les UCITS ETF de Global X sont émises par Global X Management Company (Europe) Limited (« GXM Europe ») agissant en sa qualité de société de gestion de Global X ETFs ICAV. GXM Europe est autorisée et réglementée par la Banque centrale d'Irlande. GXM Europe est enregistrée en Irlande sous le numéro 711633.

Les communications au sein du Royaume-Uni et en Suisse concernant les UCITS ETF de Global X sont émises par Global X Management Company (UK) Limited (« GXM UK »), qui est autorisée et réglementée par la Financial Conduct Authority. Le siège social de GXM UK est situé 77 Coleman Street, Londres, EC2R 5BJ, Royaume-Uni. Des informations sur GXM UK sont disponibles dans le registre des services financiers (numéro de registre 965081).

## Informations destinées aux investisseurs du Royaume-Uni

Veuillez consulter le prospectus, le supplément et le document d'information clé de l'investisseur (« DICI ») des ETF UCITS concernés avant de prendre une quelconque décision d'investissement définitive. Ceux-ci sont disponibles en anglais sur [www.globalxetfs.eu](http://www.globalxetfs.eu). Il est peu probable que le Financial Ombudsman Service examine les plaintes relatives à l'ETF et toute réclamation pour pertes concernant le gérant et le dépositaire de l'ETF est peu susceptible d'être couverte par le Financial Services Compensation Scheme.

## Informations à l'attention des investisseurs en Suisse

Il s'agit d'un document promotionnel. Le pays d'origine du fonds est l'Irlande. En Suisse, le représentant est 1741 Fund Solutions AG, Burggraben 16, CH-9000 St.Gallen. L'agent payeur est Tellico Bank Ltd, Bahnhofstrasse 4, 6430 Schwyz. Le prospectus, les documents d'information clé pour l'investisseur, les statuts ainsi que les rapports annuels et semestriels peuvent être obtenus gratuitement auprès du représentant. Les performances passées ne préjugent pas des résultats actuels ou futurs. Les performances ne tiennent pas compte des commissions et des frais encourus lors de l'émission et du rachat des parts.